

NACKA-VÄRMDÖ
räddningssällskap

Skallgång och räddning



Detta kompendium är utgivet av Nacka–Värmdö räddningssällskap.
Kompendiet ersätter äldre utgåvor som skall förstöras.

Utgåva: R4A
Utgivningsdatum: 2006-08-28

© NVRS

Innehåll

Förord	5
Kompendiets syfte	6
Sektionens verksamhet	7
Organisation	8
Sektionens ledningsgrupp	9
Larm- och sambandsavdelningen	9
Ledningsavdelningen	9
Analysavdelningen	10
Snabbsökavdelningar	11
Sök- och räddningsavdelningar	11
Hundavdelningen	11
Hästavdelningen	12
Underhållsavdelningen	12
Larmförfarande	14
Larm till sektionen	14
Larm till medlemmarna	14
Att genomföra ett uppdrag	15
Inställelse	15
På samlingsplatsen eller brytpunkten	15
Uppdraget	16
Efter avslutat uppdrag	16
Skallgång	17
Polisens bakgrundsarbete	17
Skallgångskedja	19
Andra aktiva sökmetoder	22
Personlig utrustning	25
Räddning	26
Allmänt	26
Åtgärder vid elolyckor	27
Livräddning – drunkning	27
Losstagning	28
Brandbekämpning	29
Uppamlingsplats för oskadade, skadade, döda och gods	32
Krishantering	33
Samband	35
Allmänt	35
Radio (ra)	35
Tecken och signaler	37
Första hjälpen	39
Uppträdande på olycksplats	39
Första hjälpen - LABC	40

Skallgång och räddning

Brännskador	42
Frätskador	44
Sektionens materiel	45
Allmänt	45
Gemensam materiel	45
Ansvar och försäkring	46
Allmänt	46
Tystnadsplikt	46
Sektionens tack	47
Organisation	

1 Förord

Nacka - Värmdö räddningssällskap hette tidigare Nacka Sjöscoutkår, Skallgångs- och räddningssektionen. Denna bildades 1982 av medlemmar i Nacka Sjöscoutkår, seniorscoutavdelningen Kölsvinen och flertalet av kårens assistenter, ledare och medlemmar som slutat sitt aktiva arbete i kåren. Utbildningen leddes av polisen i Nacka och som alltjämt har ett finger med i spelet. Redan 1984 knöts medlemmar från Värmdö Brukshundklubb till verksamheten. Hundarna med mattar och hussar utgjorde ett effektivt tillskott och satte färg på verksamheten. Som framgår av namnet inriktades verksamheten från början på dels den del av den statliga räddningstjänsten som utför efterforskning av försvunna personer med polisen som huvudman, dels allmän räddningstjänst med den kommunala räddningstjänsten som huvudman. Åren har gått med övningar varvade med skarpa uppdrag. Lyckligtvis har sektionen inte behövt tas i anspråk för allvarlig händelse inom den kommunala räddningstjänsten. Färdigheterna finns dock och kan utnyttjas om det händer. Kopplingen till den kommunala räddningstjänsten (se nedan) innebär att övningarna kan göras mer intressanta i kombinationen personeftersök och allmän räddningstjänst och verksamheten blir mer komplett utan större anspänning. Tiden har gått och ryttare har gjort inspark i verksamheten. Även andra personer utan anknytning till någon viss inriktning, men med ett brinnande intresse att ställa upp om det händer något i hembygden har anslutit sig. Slutligen har sektionen krönts med skogens döttrar och söner som med snabba ben löper med karta och kompass kors och tvärs.

Genom en organisatorisk förändring finns vi sedan 1999 som en fristående ideell resurs som frivilligt ställer upp om det händer. Vår snabbhet och speciella inriktning kompletterar samhällets övriga resurser när det händer.

Enligt samverkansavtal mellan Nacka Civilförsvarsförening, Nacka Brandförsvaret och räddningssällskapet tillhör vi organisatoriskt (lyder under) Nacka Brandförsvaret vid uppdrag under svåra påfrestningar/allvarliga händelser i Nacka Kommun. Avtalet reglerar också att utbildning och övningar med räddningssällskapet skall ske genom Nacka Brandförsvarets försorg i samråd med Nacka Civilförsvarsförening.

2 Kompendiets syfte

Medlemmarna i Nacka-Värmdö räddningssällskap skall ha en grundläggande utbildning i skallgångs- och räddningsverksamhet. Syftet med utbildningen är att varje medlem skall kunna klara av de situationer han eller hon kan ställas inför under ett uppdrag. Detta kompendium sammanfattar de kunskaper en medlem behöver. Många gånger upptas endast det som är viktigt i punktform, så till exempel sjukvårdens LABC. Hur tryckförband läggs och hur hjärt-lungräddning utförs i detalj behandlas, liksom andra avsnitt i kompendiet, i den grundkurs som varje medlem skall genomgå. Kompendiet skall således tjäna som en minneslista och beskrivning i stort av våra färdigheter. Det vore också fel att i detalj redovisa olika arbetsmetoder eftersom det pågår en kontinuerlig utveckling i de flesta ämnesområden som behandlas. Avsikten är att kompendiet skall ha en lång livslängd. Som det är utformat finns dock möjlighet att byta ut sidor och hela avsnitt om behov uppstår. Ledningsgruppens operativa verksamhet berörs endast översiktligt i kompendiet.

Kompendiet ger också en kortfattad beskrivning av sektionens organisation och verksamhet.

Sällskapets ändamål är att bistå vid statlig räddningstjänst med resurser för skallgång samt vid kommunal räddningstjänst bistå med förstärkning av samhällets ordinarie resurser när dessa inte räcker till.

Av historiska skäl har vi valt att behålla ordet skallgång som benämning för den verksamhet som åligger polisen enligt 27 a § räddningstjänstlagen (RÄL), nämligen ”efterforskning av försvunna personer ---”. Eftersök är ett annat begrepp för samma sak.

Kompendiet har utarbetats av sektionens ledningsgrupp, godkänts av räddningschefen i Nacka kommun och polismästaren i Nacka polismästardistrikt samt antagits av sällskapets styrelse. Ändringar och tillägg skall följa samma procedur.

Om innehållet i detta kompendium till någon del avviker från sällskapets stadgar gäller innehållet i stadgarna före innehållet i kompendiet.

Grundläggande information för den som deltar i ett eftersök, en informationsskrift (ISBN 91-87203-78-2) utgiven i samverkan av Rikspolisstyrelsen och Sveriges Civilförsvarsförbund, bifogas kompendiet.

Tidigare utkast till kompendium skall förstöras.

3 Sektionens verksamhet

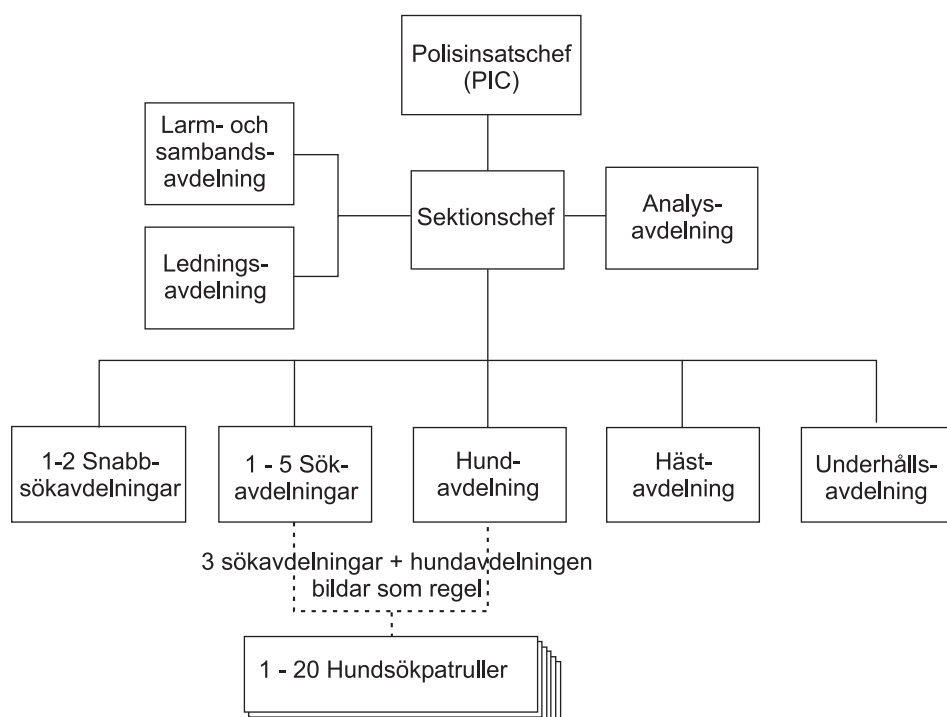
Nacka-Värmdö räddningssällskap har sin styrka i att snabbt kunna ställa upp med ett stort antal friluftsvana och välutrustade medlemmar som känner varandra väl och är samtrimmade. Medlemmarna har en god utbildning i skallgångs- och räddningsverksamhet. Den operativa delen hos sällskapet benämns sektionen. Den består av en ledningsenhet, en utförandeenhet och en underhållsenhet. Sektionen har erfarenhet från ett flertal skarpa uppdrag sedan 1982.

Under uppdrag lyder sektionen under räddningsledaren, polischefen vid skallgång respektive räddningschefen vid den räddningstjänst som kommunen svarar för, eller den som respektive chef har delegerat uppgiften till.

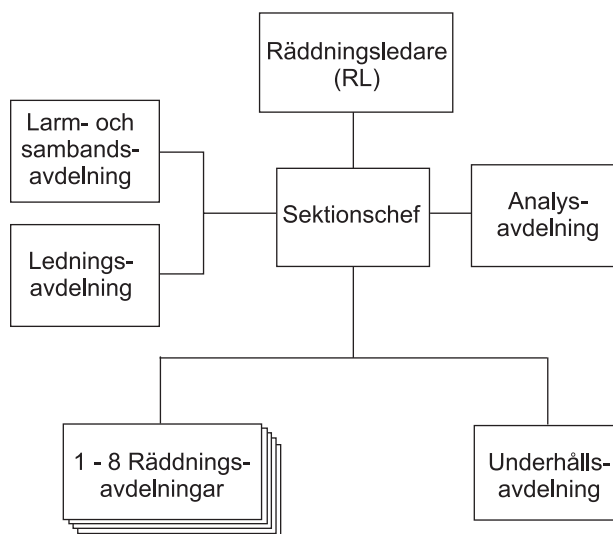
4 Organisation

Sektionens organisation under ett visst uppdrag beror på uppdragets art och omfattning samt det antal medlemmar som inställer sig till tjänstgöring.

Organisationen i det följande tar sikte på så kallade ”storfall” som mobiliserar flertalet av sällskapetets medlemmar. Vid andra uppdrag dimensioneras således lednings- och underhållsresurserna i takt med antalet medlemmar i utförandeenheterna. Hur vi organiserar oss beror också på om uppdraget gäller skallgång, allmän räddningstjänst eller en kombination av dessa former av uppdrag.



Figur 1 Sektionens organisation vid skallgångsuppdrag



Figur 2 Sektionens organisation vid allmänt räddningsuppdrag

4.1 Sektionens ledningsgrupp

Enligt sällskapets stadgar biträds sektionschefen av en ledningsgrupp. Den sammansätts av alla medlemmar som har till uppgift att leda enheter i sektionen vid uppdrag. Ledningsgruppen håller möte när behov uppstår, dock minst två möten per år. Utöver de rent operativa uppgifterna för medlemmarna i gruppen, sysslar ledningsgruppen med frågor om utbildning, rutiner vid larm, materiel som skall anskaffas, utveckling av arbetsmetoder och ändringar och tillägg till detta kompendium. Ledningsgruppen är allsidigt sammansatt och består av cirka 20 medlemmar.

4.2 Larm- och sambandsavdelningen

Larm- och sambandsavdelningen leds av en avdelningschef och ställföreträdande avdelningschef. Den består av en larm- och sambandsfunktion. Larmfunktionen består av dels medlemmar som utför såväl larm- som sambandsuppgifter, dels larmbiträden som biträder under larm- och kallelsefasen. När denna fas är avslutad utför avdelningen sambandsuppgifter. Avdelningen är även beredd att utföra dels förnyat kallelseförfarande, dels sambandsuppgifter på fältet.

4.3 Ledningsavdelningen

Ledningsavdelningen leds av en avdelningschef och en ställföreträdande avdelningschef. Ledningsavdelningens funktion och storlek beror på uppdragets omfattning och det antal medlemmar som inställer sig. Uppdrags åt sektionen att mer självständigt utföra anmodat uppdrag fungerar avdelningen som en traditionell stab, utom planläggnings- och bedömandefunktionerna, som handhas av analysavdelningen. Ledningsavdelningen understöder

analysavdelningen. Denna uppdelning har valts för att säkerställa analysavdelningens effektivitet och arbetsro.

Ledningsavdelningens uppgift är att ge sektionen de bästa förutsättningar att fungera under ett uppdrag. Den biträder sektionschefen med bl a sambandstjänst, inhämtning av speciell information och utförande av särskilda uppdrag, underhålls-, personal- och transporttjänst samt intern information och dokumentation av verksamheten.

Ledningsavdelningen utgör alltså en stabsfunktion för sektionens egen verksamhet under anmodat uppdrag.

4.4 Analysavdelningen

Analysavdelningen leds av en avdelningschef och en ställföreträdande avdelningschef. Avdelningens funktion och storlek beror på uppdragets omfattning och det antal medlemmar som inställer sig. Som ytterlighetsfall kan den bestå av endast chefen för avdelningen som utför arbetet initialt och därefter övergår till annan befattning.

Analysavdelningen biträder sektionschefen med att planera uppdraget.

Analysavdelningens arbete omfattar bl a:

- förslag på omedelbara åtgärder
- planering
- bearbetning och analys av insamlad information
- förslag till åtgärder på kort respektive lång sikt.

Under ett uppdrag arbetar analysavdelningen med bl a följande frågor:

- vad har egentligen hänt
- vad skall/kan sektionen omedelbart göra i väntan på att en djupare analys genomförs av tilldelad uppgift
- utvärdering av tilldelad uppgift
- hur tidskritisk är uppgiften
- hur löser vi den egentliga uppgiften inom givna ramar
- vilka resurser har/behöver vi, och hur utökar vi resurserna
- vilken information behöver vi och hur skaffar vi denna information (föreslår informationsbehov som fastställs av sektionschefen)
- vilka problem finns och hur eliminerar vi dessa.

Slutsatsen beskriver hur vi på bästa sätt disponerar de tillgängliga resurserna för att lösa vårt uppdrag.

Analysavdelningen försöker också förutsäga överraskande situationer som kan uppstå och därmed förändra förutsättningarna för uppdraget. Detta görs genom att uppdraget fortlöpande analyseras på kort respektive lång sikt. Avdelningen ägnar även särskild uppmärksamhet åt risker som kan äventyra medlemmarnas säkerhet under uppdraget; följer upp väderförhållandet, följer upp risken för vindkantring under släckningsarbete av skogsbrand och

förutsäger andra överraskande händelser som kan uppstå vid viss typ av verksamhet. Analysavdelningen är sektionens hjärna.

Det är viktigt att understryka att avdelningen är till för att lösa uppgifter som sektionen tilldelats att utföra.

4.5 Snabbsökavdelningar

En snabbsökavdelning består av ca 20 medlemmar som aktivt utövar orientering. Avdelning leds av en avdelningschef och en ställföreträdande avdelningschef. Vid skallgång bildar medlemmarna patruller om två eller flera man som genomför snabbsök. Vid allmän räddningstjänst ombildas avdelning till räddningsavdelning. Avdelning tilldelas då i första hand uppgifter som svarar mot medlemmarnas snabbhet i terrängen och deras terrängkänedom, till exempel rekognoserings- och ordonnansuppgifter. Avdelningarna svarar gemensamt för sektionens karttjänst.

4.6 Sök- och räddningsavdelningar

En sök- och räddningsavdelning består av ca 20 medlemmar. Indelning i avdelningar sker efter hand medlemmar anländer till angiven samlingsplats eller brytpunkten. Avdelning leds av en avdelningschef och en ställföreträdande avdelningschef. Avdelning tilldelas ett segment att söka inom eller annan räddningsuppgift. Den utgör lämplig storlek på skallgångskedja och utför sök- eller räddningsuppgifter enligt de metoder som anvisas vid varje särskilt uppdrag. Avdelning kan förstärkas av en eller flera hundpatruller. Vid skallgång indelas enligt plan huvuddelen av medlemmarna för uppgifter i hundsökpatruller.

4.7 Hundavdelningen

Hundavdelningen leds av en avdelningschef och ställföreträdande avdelningschef som svarar för hundekipagens (hundförare med hund) utbildning och kvalitetssäkring. Vid skallgång ingår chefen för avdelningen inledningsvis i analysavdelningen för planläggning av tilldelade uppgifter. Hundekipagen skall vara godkända av polisen för att tilldelas uppgift som hundpatrull eller ingå i hundsökpatrull.

En hundpatrull består av hundekipage och en medlem ur sökavdelning eller snabbsökavdelning som sköter orientering och samband. En hundpatrull kan tilldelas uppgift att förstärka en sökavdelning. Enligt plan indelas hundekipagen tillsammans med tre eller fyra medlemmar ur sökavdelning i hundsökpatruller. Chef för sådan patrull bör vara medlem som har kompetens att tjänstgöra som avdelningschef eller ställföreträdande avdelningschef i sökavdelning eller snabbsökavdelning.

Hundpatruller och hundsökpatruller bör komma in i ett tidigt skede av sökandet så att området som skall genomsökas är så orört som möjligt.

Ej godkända men utbildade hundekipage kan tillsammans med en medlem ur sökavdelning tilldelas uppgift att säkra sök område.

En skallgångskedja med 15 man som håller 6 m lucka genomsöker ca 0,2 km² under 3 – 4 h. En hundsökpatrull genomsöker ca 1 km² under samma tidsrymd. Hundekipage arbetar nästan lika bra i mörker som i dagsljus. Människan utgör begränsningen.

Vid allmän räddningstjänst ombildas avdelningen till räddningsavdelning. Räddningshund har här en självskrivna uppgift. Vissa hundar kan användas som rapport-, drag- eller klövjehund. Även annan hundtjänst är tänkbar.

4.8 Hästavdelningen

Hästavdelningen leds av en avdelningschef och ställföreträdande avdelningschef. Ryttare används för genomsökning av svår terräng. Av säkerhetsskäl får ryttare inte tilldelas egen uppgift utan samarbetar i dubbelpatrull. Hästpatrull är mycket lämplig för ledstångssök. Från sin höga position har ryttaren bra överblick horisonten runt och kan nästan helt koncentrera sig på uppgiften eftersom hästen själv är uppmärksam på var den sätter ner hovarna.

Vid allmän räddningstjänst ombildas avdelningen till räddningsavdelning. Hästens förmåga att utföra körning eller klövjning i svår terräng och hästpatrulls goda förmåga att utföra rörlig bevakning över stora ytor beaktas dock vid planläggning. Även annan hästtjänst är tänkbar.

4.9 Underhållsavdelningen

Allmänt

Underhållsavdelningen leds av en avdelningschef och ställföreträdande avdelningschef. Avdelningen svarar för sektionens gemensamma grundutrustning vad avser skick och befintlighet. Väl planlagd och genomförd underhållstjänst ger sektionen uthållighet och är en förutsättning för att uppgiften skall kunna lösas på ett bra sätt. Avdelningen är sektionens livsnerv. Sektionens huvuduppdrag kan också vara att utgöra ren underhållsresurs åt andra räddningsorgan eller åt allmänheten vid allvarliga händelser. Vid sådant uppdrag ingår chefen för avdelningen inledningsvis i analysavdelningen.

Uppgift

Avdelningens personalstyrka beror på dels det antal medlemmar som inställer sig till tjänstgöring och det underhållsbehov som därvid uppstår, dels om underhållstjänst är sektionens huvuduppdrag.

Avdelningen ansvarar för:

- sektionens gemensamma grundutrustning, som anpassas efter uppdragets art och omfattning och kompletteras med tillfällig utrustning efter bedömt underhålls- och utrustningsbehov. Detta kräver stort förutseende vid planeringen av uppdraget
- sektionens förplägnad under pågående uppdrag
- att sektionen skall kunna utspisa ett större antal personer vid räddningsinsats
- att sektionen skall kunna upprätta uppsamlingsplats för skadade och döda och utföra bårtransporter
- sektionens transportbehov

5 Larmförfarande

5.1 Larm till sektionen

Polisen eller räddningstjänsten kontaktar någon i sektionens ledningsgrupp enligt larmplan. Den som mottagit larm skriver ett kort larmmeddelande om:

- uppdragets art
- samlingsplats eller brytpunkt
- vilket telefonnummer medlemmarna kan nå sektionens ledningen under inställelsen till samlingsplatsen eller brytpunkten
- vilket telefonnummer som gäller under uppdraget
- om särskild utrustning skall tas med.

5.2 Larm till medlemmarna

Larm- och sambandsavdelningen får detta larmmeddelande och kallar sektionens övriga medlemmar enligt särskild larmlista. Om du kan delta läses meddelandet upp och du tillfrågas om samlingsplatsen eller brytpunkten är en känd plats, annars lämnas vägbeskrivning.

Under samtalet skall du:

- Anteckna samlingsplatsen eller brytpunkten och aktuella telefonnummer
- lämna ditt nummer till mobiltelefon eller personsökare (detta för att du tidigt skall kunna nås om till exempel uppdraget återkallas)
- repetera samlingsplatsen eller brytpunkten och aktuella telefonnummer.

Det är många som skall kallas. Var därför kort vid samtalet, då minskas också risken för missuppfattningar.

6 Att genomföra ett uppdrag

6.1 Inställelse

När du blir larmad gäller det att komma iväg fort samtidigt som mycket skall göras. Du skall klä dig efter omständigheterna, rätt utrustning tas fram, en enkel matsäck göras i ordning, familjemedlemmar underrättas mm. Sedan skall du med bil eller på annat sätt ta dig till samlingsplatsen eller brytpunkten.

Stressa dock inte när du blir larmad. Tag sedan den tid du behöver för att göra dig i ordning och åka till angiven plats. Det är bättre att ha god uthållighet under uppdraget än att komma först.

Vid ett larm har du inte mycket tid över att fundera över allt som skall ordnas. Det är därför bra att vara förberedd genom att ha en ryggsäck som är ständigt packad eller att ha skrivit en personlig åtgärds- och utrustningslista med det du skall göra och packa vid ett larm.

Även praktiska frågor behöver lösas och detta kan också planeras. Du kanske kan göra upp med någon anhörig som kan hämta barnen på dagis eller rasta hunden. Det kanske bor en medlem i närheten som du kan komma överens om att samåka med när ett larm kommer. Var och en kan säkert föreställa sig sina egna behov av förberedelser.

Varje larm har självklart sina egna förutsättningar och dessa speglar naturligtvis vad du skall göra och packa ned vid varje tillfälle, men mycket går att planera i förväg och detta underlättar när larmet väl kommer.

6.2 På samlingsplatsen eller brytpunkten

Samlingsplatsen är den plats som sektionens medlemmar kan ställas till för att sedan transporteras vidare till brytpunkten, som är den plats dit räddningsenheter dirigeras innan insatsen påbörjas. Samlingsplatsen och brytpunkten kan också vara samma plats. Medlemmarna delas in i avdelningar och patruller eller tilldelas andra uppgifter som kanslist eller arbete i underhållsavdelningen. Samtidigt går sektionschefen igenom händelsen/uppdraget tillsammans med polisinsatschefen eller räddningsledaren.

Det första du skall göra när du kommer till samlingsplatsen eller brytpunkten är att anmäla dig genom att skriva upp dig på en deltagarlista. Där skriver du också upp ditt telefonnummer. Har du en mobiltelefon med dig anger du numret till denna.

Sedan följer som regel olika typer av förberedande arbete innan uppdraget startar. Vissa medlemmar uttas som regel att utföra omedelbara åtgärder såsom avspärningar, söka av farliga platser och liknande akuta åtgärder.

6.3 Uppdraget

När tillräckligt många har anlänt till brytpunkten och vår insats är färdigplanerad går eller åker avdelningarna och patrullerna till de sökområden eller arbetsplatser som de blivit tilldelade. Normalt följer också en polis eller personal ur räddningskåren med varje avdelning.

Under uppdraget kan det uppstå behov av att ordna med avlösning. Det taktiska arbetet med detta ombesörjs av larm- och sambandsavdelningen.

6.4 Efter avslutat uppdrag

När uppdraget är slutfört samlas alla för att avanmäla sig hos ledningsavdelningen. Avanmälan är viktig för att vi skall veta att alla har kommit tillbaka. Vi skall inte behöva söka efter våra egna medlemmar i onödan. Vi får också tillfälle att prata igenom uppdraget och kanske dricka en kopp kaffe.

Glöm inte att även du som måste avvika tidigare från ett uppdrag skall anmäla dig för avbockning vid ledningsavdelningen.

7 Skallgång

Med skallgång menas i detta kompendium efterforskning av personer som kommit vilse eller av annan anledning försvunnit. Den försvunne kan vara ett litet barn, en åldersdement person eller en person som helt enkelt tappat orienteringen. Det kan också vara en person som i deprimerat tillstånd söker avskildhet för att ta sitt liv. Även personer som varit med om en traumatisk händelse kan i chocktillstånd fly i panik och komma vilse. Den försvunne kan ha råkat ut för ett olycksfall och kan inte ta sig från platsen eller ge sig till känna på annat sätt. Den försvunne kan vara vid medvetande, medvetlös eller avliden. Brott kan även ligga bakom ett försvinnande.

Många gånger kan det redan när personen anmäls saknad eller när en händelse inträffat, klargöras av vilken anledning personen är försvunnen eller åtminstone kan ett sannolikt antagande göras varför personen saknas. Till exempel kan en person ha skrivit ett så kallat avskedsbrev vid livsleda. Personen kan ha setts i en nödsituation eller på starka grunder kan antas ha råkat i sådan situation; bärplockaren kommer inte hem vid avtalad eller rimlig tid, en båt anträffas drivande utan besättning efter oväder med flera liknande situationer.

7.1 Polisens bakgrundsarbete

Polisen avgör om och när särskild skallgångsstyrka skall sättas in i efterforskning av försvunna personer.

Anmälan

I regel är det vakthavande befäl (VB) eller motsvarande befattning, till exempel stationsbefäl (SB), vid polisen som tar emot anmälan om personer som har försvunnit. En första bedömning av anmälan görs och beslut fattas om omedelbara åtgärder som bedöms erforderliga, till exempel beordra en polispatrull för visst uppdrag av brådskande art, avspärrning med mera. Om anmälan sker under ordinarie tjänstetid är det i regel chefen för spaningsroteln som får ta över ärendet och besluta om fortsatta åtgärder. Under övrig tid handhar i regel VB uppgiften tills annan personal tar över ärendet.

Kartläggning

Inkommen anmälan får i regel kompletteras. Ofta görs sådan komplettering i anslutning till den plats där den försvunne varit synlig senast eller i dennes hem.

Spaningspersonal kan till exempel undersöka personens bostad för att fastställa tidsförhållanden och dennes tillstånd. Det kan ske genom kontroll av datum på post och tidningar, undersökning av matvaror i kylskåpet och disk

med matrester, söka efter eventuellt avskedsbrev, undersöka vilka kläder som är borta, om nycklar eller plånbok finns i bostaden, eventuella meddelanden på telefonsvarare och andra spår som kan ge ledning. Samtala med anhöriga, arbets- eller lekkamrater, grannar m fl. Söka kunskap om personens eventuella sjukdomar som kan ha betydelse och personens beteendemönster, lekplatser, favoritställen m m. All faktainsamling syftar till att söka utrona när, var och hur personen försvann och på vilket sätt efterforskningsarbetet bäst skall planläggas.

Polisens inledande åtgärder

Radiopolispatruller och hundpatruller brukar först sättas in i sökandet. Särskilt bråttom är det om vädret är dåligt. Bedöms någon vara försvunnen i skog och mark är kyla, vind och mörker faktorer som i kombinationen med den försvunnes låga eller höga ålder, fysiska eller psykiska handikapp faktorer som gör att försvinnandet måste prioriteras till tid och resurser. Som förstärkning vid sökandet kan polisen begära hjälp av olika frivilliga organisationer, till exempel hemvärnet, orienteringsklubbar, jaktvårdslag eller frivilliga räddningsenheter såsom vår egen sektion. Även militära förband med värnpliktiga kan delta.

Efterforskning av en försvunnen person kan ta lång tid. Redan när anmälan görs kan lång tid ha förflutit. Anmälningförfarandet tar sin tid. Tillväxten och utnyttjandet av polisens egna resurser tar också tid. Slutligen bedöms att särskilda resurser skall kallas in. Av naturliga skäl kan sådant beslut komma att fattas i ett sent skede.

Vi kallas in

I vårt samarbete med polisen brukar dock denna tidsutdräkt kompenseras något genom att ledningsgruppen tidigt informeras om att ett försvinnande är under handläggning. Nödvändiga förberedelser kan därför göras för att höja vår beredskap i takt med ärendets utveckling. Ett fåtal personer engageras och de behöver inte avsätta nämnvärd tid för detta arbete. Rent praktiskt innebär arbetet att vissa nyckelpersoner, som har möjlighet att delta, säkerställer sambandet med varandra och planlägger sin tid för att vara beredda att larma sektionen genom larm- och sambandsavdelningen. Larmlistorna tas fram och visst annat förberedelsearbete görs. När anmodan sker är vi väl förberedda att göra vår insats.

Självfallet kan situationen också vara sådan att anmodan sker utan förvarning.

Polisen har nu bedömt att räddningstjänstlagen är tillämplig. Efterforskningen av den försvunne, räddningsinsatsen, leds av räddningsledaren (RL), som är polischefen eller den person som polischefen har delegerat uppgiften till. Det operativa arbetet leds i regel av en polisinsatschef (PIC). Det är alltså PIC som leder vårt arbete. Återfinns den försvunne innan beslut fattas om att sätta in externa resurser återkallas beredskapshöjningen.

Kritiskt läge

Som hjälpmedel för att bedömma hur stora resurser som skall engageras när en person anmäls försvunnen används det inom sjö- och flygräddning internationellt brukade begreppet *kritiskt läge*. Detta begrepp omfattar följande tre nivåer.

1 Ovisshetsläge - Tvivel har uppstått om en persons belägenhet. Dock ingen anledning till oro.

2 Beredskapsläge - Anledning till oro har uppstått. Dock ej tecken på omedelbar fara.

3 Nödläge - Tillgänglig information talar för att det kan befaras att det föreligger fara för personens liv eller allvarlig risk för dennes hälsa. I detta läge är formellt räddningstjänstlagen tillämplig. Som tidigare sagts kan det visa sig att nödläge föreligger redan när anmälan görs till polisen.

7.2 Skallgångskedja

Allmänt

Traditionell skallgångskedja är den grundmetod vi utbildar oss i för att söka efter en försvunnen person i naturen. En kedja utgörs av en sökavdelning med cirka 20 personer på linje som rör sig framåt och finkammar ett område. Kedjan kan förstärkas med hundpatrull som arbetar framför den.

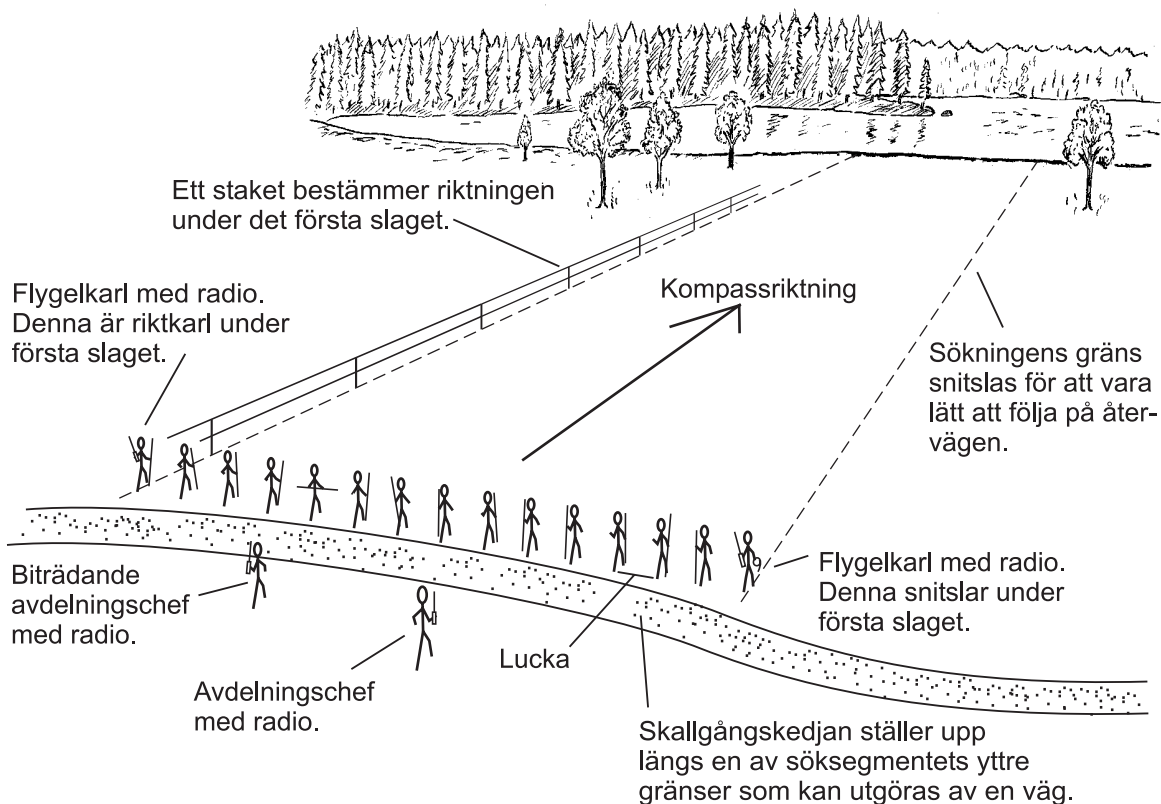
Detta är en noggrann metod som emellertid har sina begränsningar i och med att den är personal- och tidskrävande. Vissa typer av spår kan förstöras där en skallgångskedja går fram. Med en väl utbildad kedja kompenseras nackdelarna genom att träffsäkerheten ökar att finna såväl den eftersökte, särskilt om denne inte kan ge sig till känna eller ligger dold, som olika spår eller föremål. Metoden används dock i regel i sista hand. I första hand använder vi andra metoder som beskrivs längre fram, men grunderna är desamma.

Mycket god utbildning och regelbundna övningar krävs för att en skallgångskedja skall fungera väl. Varje medlem skall kunna hålla lucka, rättning i sidled och riktning under snabb takt framåt. Positionskorrigerings skall göras fortlöpande av varje medlem; så inövat att det sitter i ryggmärgen - snabba huvudvridningar då och då som görs samtidigt med sökarbetet.

En kedja är lika stark som dess svagaste länk.

Uppställning

Ett söksegment, del av sökområdet, avskiljs ofta av så kallade ledstänger som kan vara vägar, staket, kraftledning, sjöar och andra tydliga gränser. I ett hörn av söksegmentet ställer sökavdelningen upp på linje. Finns inga tydliga gränser i naturen går kedjan direkt på kompass.



Figur 3 En sökavdelning ställer upp till en skallgångskedja

När en sökavdelning ställer upp meddelar avdelningschefen ett antal uppgifter:

- riktkarl
- rättning höger eller vänster
- plats för uppställning
- kompasskurs
- lucka

Riktkarlen är den person rättningen utgår ifrån och som styr hastigheten för hela kedjan. Vanligtvis är det flygelkarlen vid sökområdet yttre kant.

Rättningen anger åt vilket håll du skall hålla luckan. Vid rättning vänster skall du hålla luckans avstånd till kamraten på din vänstra sida. Tvärt om vid rättning höger.

Plats för uppställning är den plats riktkarlen står och varifrån kedjan utgår.

Kompasskurs är den riktning kedjan skall röra sig i. Ofta är den vinkelrät mot kedjans uppställning. Det gäller att hålla reda på om kompassen du har är indelad i 360 grader, 400 grader eller streck.

Lucka är avståndet mellan personerna i kedjan. Luckan varierar och beror på terrängen, siktförhållanden och uppgiftens art. Vid tät skog eller i mörker är

luckan mindre än när sikten är god. Om det behövs har en spaningspatrull rekognoscerat området och på så sätt har terrängförhållandena blivit kända.

Sökningen

Skallgångskedjan startar då avdelningschefen ger kommandot *Framåt*. Hela kedjan rör sig då framåt med den hastighet som riktkarlen håller. Linjen och luckan måste hela tiden hållas för att vi skall vara säkra på att området blir ordentligt genomsökt. Då och då stannar kedjan för att rätta in sig. Detta sker på order från avdelningschefen.

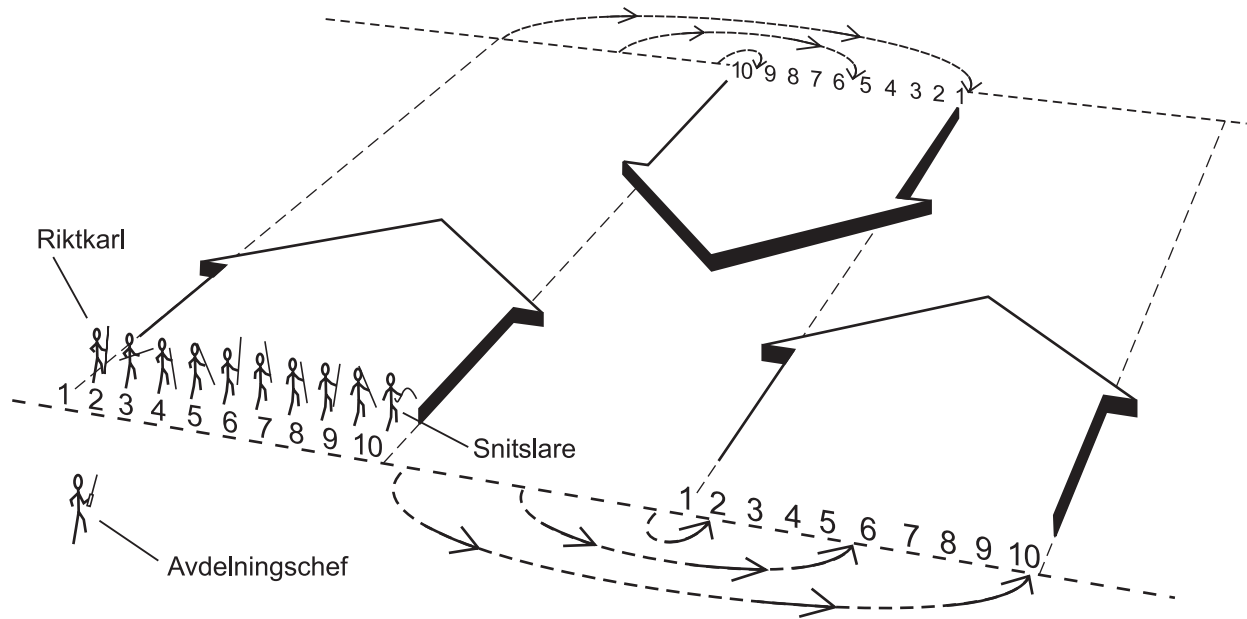
Svårgenomsökta partier som bergsbranter eller stora snår lämnar kedjan till en sökpatrull eller snabbsökpatrull.

Varje fynd - till exempel en vante, ett cigarettpaket eller den försvunne - skall anmälas. Ge en signal med visselpipan och meddela *Fynd!* Stanna vid fyndet. Kedjan i övrigt stannar på haltorder från avdelningschefen.

Lämna fyndet orört tills en polis kommer till platsen. Denne avgör vad som skall ske. Detta är viktigt eftersom fyndet kanske skall dokumenteras av kriminaltekniker eller annan undersökning utföras. Omgivningen runt fyndet skall också säkras så att spår inte går förlorade. Naturligtvis ges första hjälpen om det behövs. Fyndet kan också behöva täckas över för att förhindra förstörelse om detta bedöms nödvändigt.

Kedjan håller reda på vad som blivit genomsökt genom att snitsla gränserna för det genomsökta området. Ena flygelkarlen snitslar när kedjan rör sig framåt. När kedjan sedan vänder följer denna flygelkarl sina egna snitslar på tillbakavägen. Denne är då riktkarl och den andra flygelkarlen snitslar. Med denna metod undviker vi att glipor uppstår mellan genomsökta områden.

När en skallgångskedja vänder svänger den runt den flygelkarl som har snitslat. På detta sätt har man samma person till höger respektive vänster om sig oavsett i vilken riktning kedjan rör sig.



Figur 4 Skallgångskedjan vänder.
I bilden är det nummer 10 som snitslar under första slaget. På återvägen är nummer 10 riktkarl och följer sin egen snitsling samtidigt som nummer 1 sätter upp nya snitslar.

Tänk på följande under skallgången:

- Håll konstant lucka och rättning i sidled
- Sök igenom allt. Hur noga vi skall söka anger avdelningschefen. Ibland prioriteras snabbhet framför noggrannhet.
- Arbeta tyst och se upp på tecken och signaler. Repetera dessa.
- Barn och psykiskt sjuka kan gömma sig.
- Titta efter spår och kläder mm.
- Titta horisonten runt. Se även upp i träden och in under grenverk.
- Använd skallgångskäppen under grenar, i snår och i snö.

Av säkerhetsskäl får ingen medlem utföra uppdrag ensam. Avdelningar och patruller skall ha sambandsmedel (radio eller mobiltelefon).

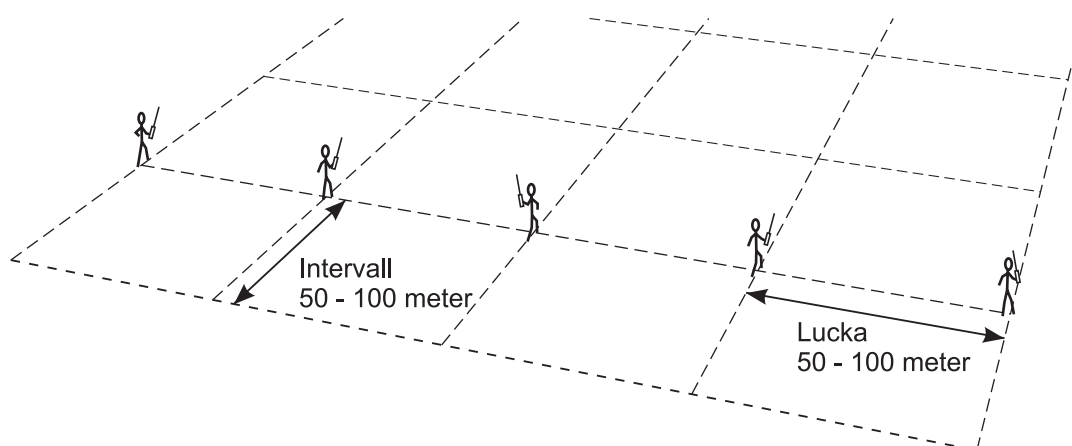
7.3 Andra aktiva sökmetoder

Val av sökmetod beror till stor del på vilken fara den försvunne bedöms befinna sig i; den försvunnes ålder och kondition, hur länge personen varit borta, väderlek, temperatur och tidpunkten på dygnet. Andra kriterier är terrängens utseende, tillgängliga resurser och dessas kapacitet.

Snabbsökpatrull

En snabb sökpatrull består normalt av 2 - 6 medlemmar. Nedan följer några exempel på uppgifter för sökpatrullerna.

- bilda kedja med stora luckor, 50 - 100 meter; kompassgång och samordnad:
 1. stannar
 2. blåser samtidigt signal med visselpipa på bestämt sätt (hålla för öronen)
 3. lyssna ett tag
 4. ser och lyssnar horisonten runt under avtalad tid
 5. fortsätter på given signal
- genomsöka speciella objekt (fabrikslokaler, arbetsplatser, gruvor, schakt m fl farliga eller intressanta platser - särskilt utrustade och utbildade)
- följa stigar och vägar eller andra så kallade ledstänger inom segmentet - springande eller med terrängcykel - kan även ske i kombination med genomspringning av terrängen i tex sick` sack-löp (god orienteringsförmåga och kondition krävs)
- avsöka svårtillgängliga områden (bergstup, sankmark, tät vegetation, m m) som enskild patrull eller i samverkan med skallgångskedja
- utgöra fast postering vid knutpunkter eller platser med god sikt för att bevaka sökområdet
- anordna spårfallor och kontrollera dessa,
- med båt avsöka strandlinje (om detta är tids- och resursbesparande)
- med bil eller mc avpatrullera vägar och bostadsområden.



Figur 5 Arbetsmetod med snabbsökpatrull

Snabb skallgångskedja

Snabb skallgångskedja är en metod där kedjan med stora luckor, 15 - 30 meter, går snabbt eller halvspringer. Det är en relativt snabb men grov metod som kräver god sikt eller att den försvunne kan ge sig tillkänna. Kedjan bör inte ha fler än 10 medlemmar, alla utrustade med kompass. Ögonkontakt med de närmaste sidokamraterna måste hållas.

Lämplig terräng är fält och glest bevuxen skog. Olämplig terräng är sankmark, blockterräng, branta berg och tät skog.

Hundsökpatruller

Sektionens resurser kraftsamlas till uppträdande i hundsökpatruller.

En hundsökpatrull består av en chef (C), en hundförare med hund (hundekipage - HE), en sambandsman (SB) och en underhållsman (UH). Utmärkande för patrullen är att hundföraren helt kan koncentrera sig på att "läsa av" sin hund samt att uthålligheten är hög. C biträder HE med att hålla riktningen och markerar start och vändpunkter med snitslar. SB sköter radiosambandet med ledningsavdelningen och har sjukvårdsväska. UH svarar för patrullens underhåll och har ryggsäck innehållande lätt skärmskydd, trangiakök, vatten och proviant. Patrullen har också två radioapparater för internt samband. SB och UH kan tilldelas uppgift att söka av t ex en gårdssamling, täta buskage, bergsskrevor och andra svårtillgängliga platser så att patrullen inte tappar tempot. De kan även gå på varsin sida bakom HE, dock med bibehållen ögonkontakt med HE. Arbetar patrullen på detta sätt ökar träffsäkerheten. Vid behov kan patrullen förstärkas med ytterligare en person.

Hundpatruller

Hundpatrull består av hundekipage och en medlem som håller riktning m m. Den kan t ex tilldelas uppgift att går före en skallgångskedja.

Hundföraren behöver ha möjlighet att helt koncentrera sig på hundens arbete och markeringar. Därför är riktkarlen med för att sköta sambandet med ledningen samt att med karta och kompass se till att patrullens marsch genom terrängen stämmer med de givna anvisningarna. Hundpatruller kan arbeta enskilt för att bevaka sökområdet eller förstärka skallgångskedja. En hundpatrull kan även ta upp och följa spår.

Andra metoder

Till dessa metoder hör till exempel **poster** som placeras vid vägkorsningar. Det kan även bli aktuellt att kombinera olika metoder. Vilken metod som används beror på om vi tror att den vi letar efter kan gå, är vid medvetande eller om vi vill finkamma ett område efter en död person eller spår.

7.6 Personlig utrustning

Utrustningen varierar delvis efter årstid, väder och typ av uppdrag, men grunden är densamma. Packa helst i en liten ryggsäck som du kan bära med dig under uppdraget. Du har då hela tiden tillgång till en tröja eller ditt kaffe. Om du behöver någon speciell utrustning meddelas detta då du larmas.

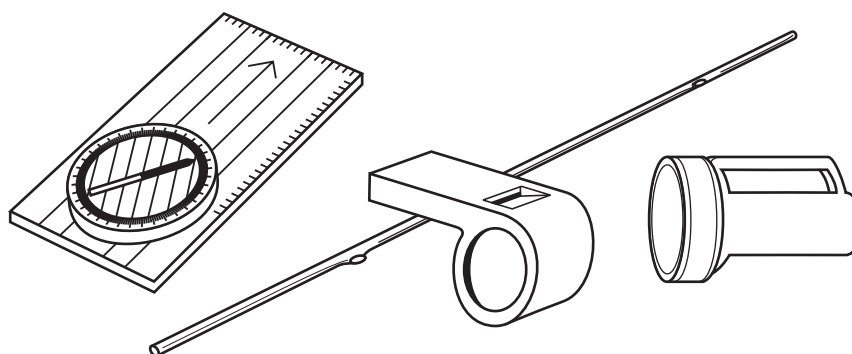
Tänk på att ett uppdrag som börjar under dagen kan mycket väl fortsätta under natten. Du kommer då att behöva en ficklampa och det kan bli ordentligt kallt även om det har varit varmt under dagen.

Utrustningslista

Använd följande utrustningslista som stomme när du gör din egen lista.

<i>Klädsel</i>	<i>Skallgångsutrustning</i>	<i>Övrig utrustning</i>
skor/kängor/stövlar kläder efter väderlek mössa vantar/handskar rastplagg, tröja/dun- jacka ombyte av det som kan bli blött regnkläder	Skallgångskäpp, tex ett kvastskaft kompass visselpipa 1:a förband ficklampa mobiltelefon papper och penna	kniv matsäck vattenflaska tallrik/bestick/mugg sitt/liggunderlag badkläder handduk

Om du behöver särskild utrustning, till exempel skidor, cykel eller isdubbar, kommer detta att anges när du blir larmad.



Figur 6 Skallgångskäpp, kompass, visselpipa och ficklampa hör till grundutrustningen vid skallgång.

8 Räddning

8.1 Allmänt

Med räddning menas i detta kompendium annan räddande verksamhet än skallgång (efterforskning av försvunna personer).

Samhällets tillgängliga räddningsresurser är normalt dimensionerade för att klara av de olyckor som vanligen förekommer. I bland inträffar dock allvarliga händelser som berör stora områden eller pågår under lång tid. Händelsen kan vara en ren naturföreteelse (t ex skyfall med omfattande översvämning som följd, skogsbrand på grund av blixtnedslag, ras eller jordskred). Det kan också vara händelser som orsakats av människor med vilja eller oaktsamhet. Även tekniken kan skena iväg eller brista av egen kraft, genom påverkan av naturföreteelser, av människan eller en kombination därav. Förebyggande åtgärder vid förväntad allvarlig händelse kan också inträffa. Behov av mycket stora resurser kan då uppstå. Vår sektion kan, om sådant behov uppstår, utgöra en frivillig förstärkningsresurs inom flera tänkbara områden. Till exempel ge första hjälpen, bårtransport av skadade, upprätta sambandspatruller, hjälpa till med avspärningar eller vägvisning, utspisa räddningspersonal och/eller andra personer, utföra annan underhållsverksamhet, biträda vid släckning av skogsbränder eller andra sysslor i samband därmed.

För att utgöra en omnämnd förstärkningsresurs krävs vidareutbildning av de kunskaper sektionens medlemmar i grunden besitter, lära nytt efter behov och öva. Vår verksamhet skall kvalitetssäkras enligt anvisning av berörd huvudman.

När en olycka bedöms vara på väg att inträffa eller har inträffat kan du även som enskild tidigt vidta åtgärder efter förmåga i avvaktan på räddningstjänstens insatser. Kompendiet tar alltså syfte även på räddningsinsatser som du som enskild person kan hamna i eller som är nyttiga för dig själv och dina närmaste.

Enligt 44 § räddningstjänstlagen (RÄL) är alla, när det behövs, som under kalenderåret fyller lägst arton och högst sextiofem år skyldig att medverka i räddningstjänst, i den mån hans kunskaper, hälsa och kroppskrafter tillåter det.

Sådan tjänsteplikt fullgörs på anmodan av räddningsledaren.

Vi är en ideell organisation som på frivillig väg ställer våra kunskaper och resurser till förfogande. Eftersom vi utför efterforskning av försvunna personer inom Nacka polismästardistrikt, såvitt avser Nacka kommun och Värmdö kommun, biträder vi även vid kommunal räddningstjänst efter anmodan av räddningschefen i dessa kommuner. Som framgår i förordet har sällskapet dessutom i oktober 2000, träffat avtal med räddningstjänsten i Nacka Kommun att biträda vid allvarliga händelser.

Vi har även åtagit oss att utföra uppdrag i hela Stockholms län vid särskilt allvarlig händelse när andra förstärkningsresurser saknas eller bedöms otillräckliga.

8.2 Åtgärder vid elolyckor

Hushållsströmskador

- Slå av strömmen
- Om detta ej går, ställ dig på till exempel en telefonkatalog och knuffa bort den skadade ifrån strömkällan med ett träföremål.
- Den skadade kan få hjärtstillestånd - var beredd att ringa 112 och påbörja hjärt-lungräddning

Högvoltsoolyckor

Inträffar om man vidrör eller kommer nära en högspänningsledning (tågledningar har 16 000 volt). Högspänningssel orsakar överhettning som ger inre och yttre brännskador, vilka kan medföra vävnadsskador och senare njurförgiftning. Iakttag stor försiktighet vid hjälpinsats.

- Se till att strömmen slås av innan du närmar dig den skadade.
- Tänk på att marken är farlig att beträda upp till 30 m från en ned-fallen högspänningsledning.
- Håll folk borta.
- Ring 112.

8.3 Livräddning – drunkning

Grundregler vid livräddning

Tänk alltid på ...

...din egen säkerhet

- Ropa på hjälp och påkalla uppmärksamhet
- Försök att nå den nödstälde utan att du själv utsätter dig för risker
- Ha alltid något mellan dig och den nödstälde
- Sträck ut ett föremål s.k. ” förlängda armen ”
- Ha alltid ” förlängda armen ” mellan dig och den nödstälde. Till exempel en pinne, klädesplagg, livlina, livboj, reservhjul till bilen etc.

Den bästa livräddaren är en torr livräddare!

Om du behöver...

... gå i vattnet och simma mot den nödstälde, underskatta aldrig dennes styrka. Var på din vakt!

... närma dig den nödställde i vattnet, bör alltid livboj eller annat hjälpmedel användas, till exempel bilens reservhjul. Saknas hjälpmedel får man bogsera. Försök simma intill bakifrån så att du får ett bra bogseringsgrepp runt huvudet. Bogsera med kraftiga ryggsimbentag.

- När du bogserat den nödställde in till land, säkerställ andning. Vid behov larma ambulans. **RING 112!**
- Lämna inte den nödställde ensam mer än absolut nödvändigt och då endast om denne ligger i framstupa sidoläge.

8.4 Losstagning

Allmänt

Losstagning kan bli aktuellt vid trafikolycka, ras eller liknande situationer.

I första hand skall all losstagning utföras av räddningstjänsten eller sjukvårdspersonal. Men vid fara för liv eller långt borta från civilisationen kan vi själva bli tvingade att försöka ta loss den som sitter fast.

Trafikolycka

Vid en trafikolycka kan personer sitta fastklämda i bilar.

Slå av tändningen och koppla bort batteriet för att undvika brand eller att krockkuddar utlöses. Öppna motorhuvens försiktigt och var beredd släcka brand som uppstår. Ha eldsläckningsmateriel i beredskap. Finns inte eldsläckare används t ex sand, filt – helst blöt. Beakta risken att få på dig batterisyra om batteriet har kvaddats.

Bedöm om situationen är sådan att du själv måste ta loss den nödställde. En sådan situation kan till exempel vara vid fara för brand när bensin har runnit ut, bilen finns under vatten eller i annat farligt läge. Invänta annars hjälp från räddningstjänsten.

Måste du själv ta loss den fastklämda, kontrollera då vilka redskap som finns tillgängliga, till exempel domkraft, spett eller liknande. Om rondellslip eller annan utrustning som alstrar gnistor används måste brandrisken särskilt beaktas. Den nödställde måste också skyddas mot gnistor och loppor. Arbeta försiktigt. Tänk på att den fastklämda kan ha inre skador eller frakturer. Var försiktig om du ger konstgjord andning eftersom den fastklämda kan ha skador i nacken eller glas i munnen. Gör inte mer än vad som bedöms nödvändigt. Det kan räcka med att lätta på trycket, dvs lyfta upp material som trycker eller med domkraft pressa isär så mycket som krävs för att underlätta andning eller för att kunna utföra andra räddande åtgärder. Räcker inte domkraftens yttre läge till – förläng med lämpligt föremål. Var alltid beredd på att komplikationer kan inträffa. Försök därför att bedöma vad som kan inträffa och förbered dig att möta detta. Tänk också på möjligheten att gräva under en person för att frigöra denne i stället för att lyfta föremålet.

Skär loss säkerhetsbältet. Ödsla inte tid på att hitta spännet.

Skall den fastklämde sitta kvar eller om losstagningen beräknas ta lång tid är det viktigt att du håller den nödstälde varm. Undersök om det finns filter i bilen.

I skog och mark

Även i naturen kan personer behöva bli losstagna. När någon fastnat till exempel i en bergskreva, vid ett ras i en grusgrop eller fått ett träd över sig.

Bedöm om du kan få loss den som fastnat utan att förvärra en eventuell skada.

Om du bedömer att du kan ta loss den som fastnat, tänk på eventuell rasrisk. Se till att palla upp vartefter du försöker lyfta eller gräva fram honom. Du kan använda dig av slanor som hävarm om du behöver lyfta undan ett nedfallet träd men tänk då på att trädet kan rulla runt och förvärra situationen.

Vid husras eller ras vid båtuppläggningsplats

Se till att den som sitter fast säkras för vidare ras och palla upp vartefter du lyfter.

Kontrollera att inga föremål ovanför kan falla ner på den nödstälde eller dig själv.

Vid båtclubbar finns ofta pallningsmaterial som du kan använda som hävstänger och pallning.

Tänk på faran som kan uppstå i samband med elledning och läckande gasledning i samband med denna typ av olyckor.

8.5 Brandbekämpning

Allmänt

Sektionen kan utgöra förstärkningsresurs vid t ex omfattande skogsbrand eller annan typ av brand som utgör svår påfrestning av räddningstjänstens ordinarie resurser. Grunder för släckning av skogsbrand och personbrand behandlas. Vidare behandlas olika personskador som kan uppstå på grund av brand och närliggande skadefall, t ex av kemikalier. Tidsfaktorn är ofta avgörande. Det gäller således att snabbt bekämpa branden samt att vi som förstärkningsresurs är väl förberedd och samövad.

Skogsbrand

För att brand skall kunna uppstå erfordras 1. bränsle, 2. luft (syre) och 3. värme. Elimineras någon del så slocknar branden. Begränsas någon del

fördröjs brandförloppet. Vid stark vind blir förloppet svårare. Vindkantring är också försvårande. Största risk för skogsbrand föreligger vid långvarig torka och värme.

Några metoder för släckning eller begräsning av förloppet:

1. Utarmning, vilket innebär att branden slocknar på grund av bränslebrist. Det kan åstadkommas genom så kallad brandgata (vegetation rensas bort i så bred gata att spridning i främst brandens frontriktning hindras). Gatans bredd beror på bl a vindhastigheten.
2. Kvävning, åstadkommes genom att syret förhindras att komma i kontakt med brinnande föremål. Jord, sand och annan lös vegetation kan användas.
3. Kylning sker vid skogsbrandbekämpning med vatten. Bevattning kan ske antingen direkt på materialet som brinner eller på marken eller vegetationen omedelbart framför det yttre brandbältet (eldbandet) för att minska spridningshastigheten.

Spridningen av en skogsbrand beror närmast på 1. vädret, 2. vegetationen och 3. marklutningen.

1. Beträffande vädret är vinden, värmen och fuktigheten faktorer som är gränssättande. Genom ökad vind tillförs mer syre. Vinden för med sig glödande föremål som sprider branden. Den leder också branden i en viss riktning. Vindkantringar sprider också elden och utgör ett riskmoment för släckningspersonalen. Denna risk måste särskilt beaktas så att inga enheter blir inlåsta. Uppföljning hos SMHI och observationer i släckningsområdet minskar denna risk, liksom ett täckande sambandsnät för att snabbt kunna nå personal i riskområden. I släckningsområdet beaktas de uppåtgående luftströmmar som ofta uppstår, liksom virvelvindar och tromber som kan uppstå vid större bränder. De lokala vindförhållandena ägnas därför stor uppmärksamhet. Material som är upphettat av solen antänds lättare och brinner snabbare. En längre torrperiod med soligt väder är som tidigare sagts en stor riskfaktor.
2. Vidkommande vegetationen brinner gräs, buskar och unga barrträd snabbast medan stubbar, grenar, stockar och träd brinner länge. Lövskog brinner sämst.
3. Marklutningen inverkar på spridningshastigheten. Elden sprider sig snabbast uppför sluttningar, vilket förklaras av att den varma luften stiger uppåt. Brinnande föremål kan rulla ned för sluttningar och därigenom sprida branden eller komprimera eldhärden. Marklutningen beaktas således när begränsningslinjer görs upp. Bekämpning genom utarmning och förebyggande kylning med vatten kan alltså med goda resultat göras på toppen av höjdsträckningar

Tiden på dygnet och årstiderna är också faktorer som samverkar till ökad brandrisk. Eftermiddagarna då temperaturen i regel är som högst är brandrisken störst. Under vår och högsommar med långvarig torrperiod inträffar de flesta allvarliga skogsbränderna.

Skogsbränder brukar indelas i:

Låg löpbrand, som följer markytan och bränner av marktäckningen och låga buskar. Vid hård vind kan spridningen ske upp mot tio meter per minut.

Hög löpbrand, där spridningen också sker främst genom markvegetationen, men när värmen är tillräckligt hög kan elden nå lågt hängande grenar för att sedan antända hela träden. Spridningen kan ske snabbt och sprängvis.

Toppbrand från trädkrona till trädkrona sker med ett snabbt brandförlopp som kan uppgå till 30 meter per minut. Den uppstår vid stark vind och i tät skog. Gnistor kan föras med vinden och vidga eller öka brandförloppet.

Torvbrand där spridningen sker nere i marken. Den är långsam till sitt förlopp men svårsläckt. Det säkraste bekämpningssättet är att söka gräva fram glödbränderna.

Släckmetoderna delas upp i två huvudgrupper:

Bekämpning utan vatten. Det kan ske genom att begränsa tillgången på bränsle. Kapa trädens lägre grenverk, rensa bort grenar och annat brännbart material, strösla brännbar markvegetation med sandjord helst i kombination med vatten, upprätta brandgata eller utföra andra begränsningsåtgärder. Användning av ruska eller stålborste med långt skaft skall ske med varsam hand så att inte lufttillförseln eller gnistbildningen ökar.

Bekämpning med vatten. Båda metoderna kan kombineras eller användas var för sig för direkt angrepp mot branden eller som indirekt släckning genom upprättande av begränsningslinjer framför eldfronten.

Några taktiska och säkerhetsmässiga synpunkter är också på sin plats:

Nu har jag elden framför mig, bakom mig och på båda sidor om mig. Så nu kommer den inte undan! Ibland kan det vara bra med en lite portion hybris, men att vara så övermodig som vår brasbekämpare är inget som passar oss. För det första skall vi inte uppträda ensamma, för det andra ska vi inte fastna i fällan och för det tredje skall vi ha kontakt med omvärlden med radio eller mobiltelefon så att vi kan bli varnade i tid för t ex vindkantring. Vi ska alltså vara taktiska.

Fastställ brandfronten, där elden sprids snabbast, utan att möta den. Fördröj vidare spridning genom att kraftsamla resurserna för att bekämpa flankerna och arbeta sedan bakifrån mot brandfronten i takt med styrke- och annan resurstillväxt. Mindre del bekämpar brandområdets rygg och är beredda att bistå främre styrka om behov uppstår.

När branden är släckt gäller det att säkra gränserna och ge akt på överraskningar. Härefter vidtar den mödosamma eftersläckningen om det är en större skogsbrand.

Detta var en kort resumé på vad de yrkesmässiga brandmännen sysslar med. Vid en större skogsbrand har vi, som tidigare sagts, en given plats för att bistå den ordinarie styrkan med olika sysslor. Vi kan t ex dra fram slangar, släcka i ryggen, sköta motorspruta, sköta utspisning, föra fram dricksvatten som går åt i mängder och bevakningsuppgifter av skilda slag. Katalogen kan göras mycket lång. Vår analysavdelning planlägger tänkbara sysslor och vi skall efter hand öva dessa i små portioner så att vi tänder på uppgiften.

8.6 Uppamlingsplats för oskadade, skadade, döda och gods

Allmänt

Innan samhällets planlagda resurser anlant till en skadeplats kan sektionen ställas inför uppgiften att biträda vid upprättande av uppsamlingsplats för oskadade, skadade, döda och gods.

Uppamlingsplats för skadade och döda anordnas på skyddad plats. Platserna väljs så att transporter i båda riktningarna underlättas och inte inverkar på räddningsverksamheten i övrigt. Tydlig vägvisning säkerställs. Platserna skall vara åtskilda och avspärras för obehöriga.

Uppamlingsplats för oskadade, döda och gods upprättas vanligen av polisen. Undantag kan dock finnas.

Uppamlingsplats för oskadade

Det är viktigt att oskadade inte lämnar skadeplatsen. De måste identifieras och eventuellt lämna upplysningar till polisen. De bör sysselsättas med något och ges någon form av förtäring. Var uppmärksam på om någon ger tecken på att behöva någon form av vård. Även andra behov kan behöva tillgodoses, t ex få ringa till anhöriga. Se vidare kapitlet om Krishantering.

Uppamlingsplats för gods

Det kan röra sig om omhändertagande av personliga tillhörigheter, vrakdelar eller annan form av gods. Dokumentationen av godset måste utföras noga. Farligt gods avspärras och bevakas så att ingen utsätts för fara. Detta gäller självfallet även oss själva.

Uppamlingsplats för skadade m m

- I avvaktan på att sjukvårdspersonal anländer utförs LABC.
- Skydd mot väder, vind och markkyla anordnas. Befintliga lokaler utnyttjas i första hand. I andra hand tält med värmekälla eller andra lösningar, till exempel presenningar. Belysning ordnas vid behov.
- Förbandsartiklar, liggunderlag och filter skall finnas.
- Hygienen ägnas särskild uppmärksamhet. Tvål, vatten och handdukar skall finnas.
- Skadad person får inte lämnas ensam.
- Skadad persons namn, personnummer, bostadsadress, telefonnummer och uppgifter om anhöriga antecknas. Sådan registrering handhas av polisen, men det kan uppstå situationer då polisen kan behöva biträde med uppgiften.

- Skadade klassas för avtransport efter läkares eller annan sjukvårdskunnig persons anvisningar.
- När skadad person avtransporteras antecknas till vilket sjukhus personen förs samt med vilken ambulans eller annat fordon.

Uppsamlingsplats för döda

- Endast av läkare konstaterad död person får läggas på platsen om inte dödsfallet är uppenbart.
- Skydd mot väder och vind anordnas.
- Vita lakan skall finnas.
- På begäran biträdes polisen vid identifiering.

Uppsamlingsplats för gods

Det kan röra sig om omhändertagande av personliga tillhörigheter, vrakdelar eller annan form av gods. Dokumentationen av godset måste utföras noga. Farligt gods avspärras och bevakas så att ingen utsätts för fara. Detta gäller självfallet även oss själva.

8.7 Krishantering

Allmänt

Med begreppet krishantering avses här psykiskt och socialt omhändertagande av personer som drabbats av psykiska reaktioner vid en olycka eller annan händelse som väcker starka känsloreaktioner, således en traumatisk kris. Det bör observeras att psykiska reaktioner kan ha ett fördröjt förlopp. Det bör också noteras att ”olyckor eller andra händelser” upplevs olika från individ till individ och för samma person beroende på hur känslomässigt sårbar personen är vid en viss tidpunkt eller händelse. Slutligen är det också viktigt att lägga på minnet att en persons psykiska reaktion kan hållas dold för omgivningen; personen bär på en ”hemlighet”.

Ämnet krishantering i vid bemärkelse är ett av de svåraste problem vi kan stå inför. Många ger sig ut för att vara proffs på detta område, men få är lämpade att hantera ämnet i praktiken. Vi skall dock lära oss några grundläggande regler så att de personer vi möter på fältet eller vi själva i verksamheten i vart fall inte mår sämre av vår omsorg.

Yrkesmässiga hjälpare

POSOM-grupper (Psykiskt Och Socialt Omhändertagande): Finns inom primärkommunal verksamhet.

PKL-grupper (Psykologisk/Psykiatrisk KatastrofLedning): Finns inom sjukvårdens organisation.

Målet för dessa verksamheter är att lindra drabbades lidande i det akuta skedet, och genom stödjande arbete förebygga framtida psykisk ohälsa.

Vi som hjälpare

Den **emotionella förstahjäl** som vi kan bistå med vid en större räddningsinsats eller närhelst behov uppstår är i första hand mänsklig närkontakt och omtanke. Den kan ges i form av fysisk omvårdnad; **vila,**

värme, varm dryck och varsamhet. Sök kontakt och var en god **lyssnare** och **visa medkänsla.** Lyssna alltså mer än du pratar. **Underlätta verklighetsanpassningen** genom att svara på frågor om vad som har hänt.

Inge inte några orealistiska förväntningar hos den drabbade och ljug aldrig. Svara på direkta frågor. Möjligen kan man tänka sig att utelämna vissa delar av sanningen, om den drabbade inte frågar efter just dessa.

Låt den drabbade leva ut sina känslor.

Ju längre tid en verklighetsanpassning tar, desto större är risken för långvariga psykiska besvär.

Var uppmärksam på personer som rör sig planlöst eller försöker dra sig undan. Närma dig dessa med försiktighet. De måste tas om hand och får självfallet inte lämna skadeplatsen.

Små barn och äldre personer utgör klara riskgrupper.

Omhändertagande av oss själva

Efter avslutat uppdrag bör vi snarast samlas runt "Lollos korb" för en genomgång och slutprat. Uppdragets art, omfattning och den allmänna stämningen får vara vägledande för hur vi tar hand om oss själva. Kvalificerad hjälp finns att tillgå. Den förebyggande verksamheten är den mest effektiva. Genom utbildning på spets, bra materiel och övningar samt genom att bevara den goda andan i avdelningarna och sektionen som helhet kan vår sårbarhet förebyggas. Redan vårt intresse att vilja hjälpa till i nödsituationer visar att vi har hjärtat på rätt plats, vilket är en bra utgångspunkt att stå på. Sist men inte minst måste vi hålla i minnet att vi är en frivillig resurs och det är bättre att tidigt söka undvika de situationer som vi på förhand känner att vi just då har svårt att bemästra, än att sätta sårbarheten på prov. Att handla tvärtom vore direkt felaktigt mot oss själva.

Slutligen måste ändå sägas att när man befinner sig i verkligheten och har kunskaperna visar erfarenheten att man i ett sammansvetsat lag, som vår sektion är, gemensamt löser uppgiften. Den goda andan och kamratskapet är den bästa drivkraften. Det är därför vi kallas "kedjan".

9 Samband

9.1 Allmänt

Ett säkert och väl fungerande samband är mycket viktigt för ledning och genomförande av räddningsinsats. Det är också viktigt för medlemmarnas säkerhet att det finns ett täckande och fungerande sambandssystem. Radio, mobiltelefon, tecken och signaler är de vägar vi säkerställer sambandet med.

9.2 Radio (ra)

Sektionen disponerar följande typer av rastationer:

Ledningsavdelningen

Ledningsbussen är fast utrustad med: 1 mobil ra typ C600 (R72) med SOS-Kanalplan (Frekvensplan Räddningstjänst) + egen frekvens **73,5875**. Radion är avsedd för ratrafik med dels samverkande räddningseenheter och polisen, dels sektionens egna utförandeenheter; 1 mobil ra 27 MHz som i första hand är avsedd för avlyssning av ratrafik mellan egna utförandeenheter och som repeterstation (repetera sändningsföljd för sändningsföljd mellan rastationer när dessa inte hör varandra); 1 mobiltelefon GSM, 1 mobilfax med mobiltelefon GSM.

Ledningsvagnen är fast utrustad med samma uppsättning av sambandsmedel som ledningsbussen.

Bärbar raenhet för ledning utanför ledningsavdelningen med 1 C600 (R72), 1 mobil ra 27 MHz och 1 ra P300 (B72).

Utförandeenheterna

Avdelningar och patruller 25 ra P300 (B72) som är avsedda för ratrafik i första hand mellan ledningsavdelningen och enheterna och i andra hand på särskild order mellan enheterna och samverkande räddningseenheter; 20 bärbara ra 27 MHz för samband inom utförandeenheterna och minst 1 privat mobiltelefon per utförandeenhet som sbreserv och för samtal av mer sekretessbetonad art.

De 20 bärbara ra 27 MHz är utrustade med följande kanaler:

Apparater med kanalerna 9, 11A, 16 och 14

Apparater med kanalerna 9, 11A, 16

Dessutom är några av apparaterna utrustade med modulationsval, (FM/AM).

Vid varje uppdrag upprättas en sambandstabla vilken anger gällande sambandsnät, kanaler/modulation, radioanropssignaler, passningsalternativ och telefonadresser (mobil- och andra telefonnummer).

Meddelanden skall göras så korta och tydliga som möjligt.

Passningsalternativ

1. Ständig passning
2. Första 5 min varje halvtimme
3. Första 5 min varje timme
4. Passning enligt anvisning.

Bokstavering m m

Vid bokstavering används uttryck som finns angivna på baksidan av den sambandsplan som utdelas vid varje uppdrag. Där finns även andra sambandstekniska uppgifter av intresse.

Trafikdisciplin

Genom att tillämpa en strikt trafikdisciplin uppnås både enkelhet och säkerhet i samtalsrutinen. Trafikdisciplin innebär inte enbart att samtalen skall vara kortfattade, likformiga och tydliga, utan också att största möjliga hänsyn tas till övriga stationers trafik på samma frekvens (kanal). Under ett radiosamtal blockeras ofta den enda tillgängliga kanalen för övriga stationer i samma radionät. Alla samtal måste därför göras så korta som möjligt. Privat signalering är inte tillåten.

Trafik/samtal i radio

Varje radiosamtal börjar med ett **anrop** (selektiv- eller röstanrop) som bör besvaras med ett raanropsnummer och om möjligt positionsangivelse. Därpå följer meddelandet. Ett långt meddelande bör delas upp i flera sändningspass för att minska risken för missförstånd. Varje sändningspass avslutas med ordet **Kom**. Grundregeln är att ledningsavd dirigerar all trafik till och från de rörliga raenhetererna och att normalt endast ledningsavd avslutar ratrafiken med uttrycket **Klart slut från** Övriga raenheter anger vid behov att deras meddelande är slut med uttrycket **Slut kom**. Vid trafik mellan rörliga enheter är det den som börjar samtalet som avslutar med **Klart slut från** Varje anrop ska om möjligt besvaras omedelbart. Ordet **Vänta** bör inte förekomma eftersom nätet då blockeras. Svara i stället:

Ex. Adam 130 upptagen – återkommer med anrop – **Slut kom**. Den som anropat avslutar då omedelbart med Adam 100 uppfattat – **Klart slut från Adam 100**.

Om en station inte uppfattat ett meddelande begärs **Repetera**.

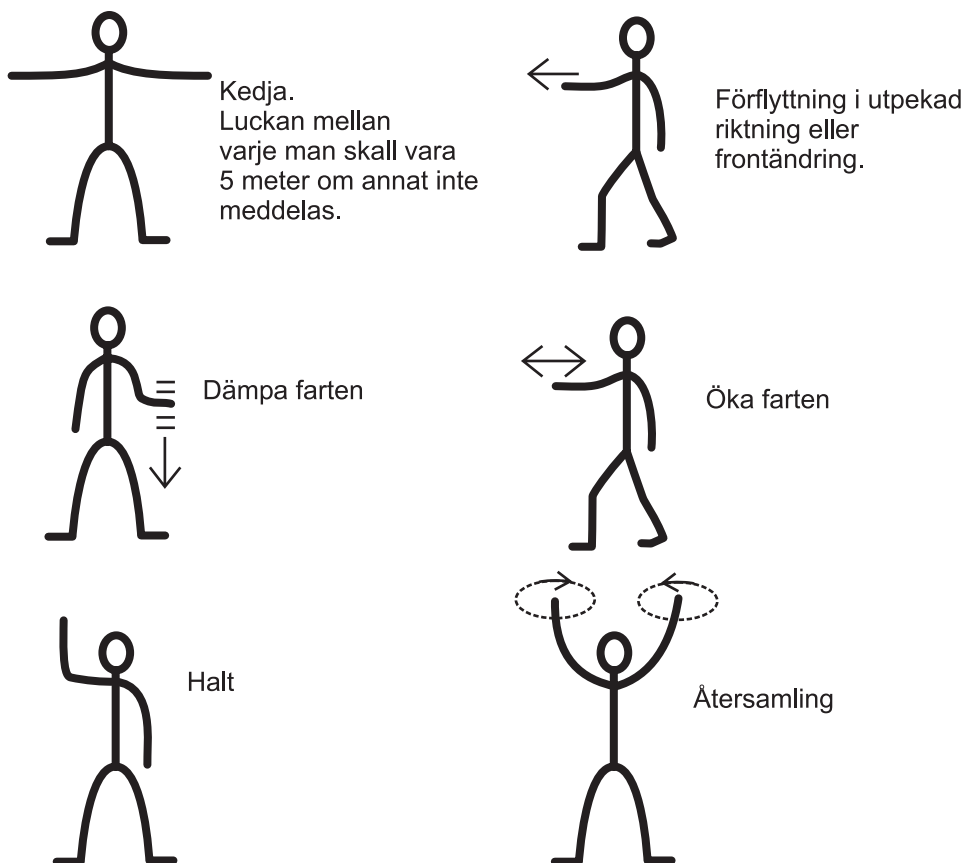
Vid uppdrag skall alla raenheter göra förbindelseprov.

Ex. Adam 100 från Adam 130 **Kom**. Adam 130 **kom**. **Förbindelsen provas slut kom**. Hörbarhet bra **Klart slut från Adam 100**.

9.3 Tecken och signaler

Tecken är en tyst men effektiv form av samband inom en skallgångskedja när denna skall styras.

Följande tecken används:



Figur 7 De tecken som används vid skallgång.

Repetera de tecken som ges så att dina kamrater uppmärksammas på dem.

Signaler

Handstrålkastare/ficklampa med rött och grönt sken.

Rött blinkande sken = Halt

Grönt blinkande sken = Framåt

Grönt/Rött blinkande sken = Återsamling

Repetering

Först sägs repetera höger/vänster alternativt repetera till chefen - denna fras förs vidare. Syftet med frasen är att förbereda sidokamraterna på att ett meddelande kommer. När frasen hunnit några personer sägs det egentliga meddelandet. Kontrollera att sidokamraterna repeterar meddelandet riktigt.

10 Första hjälpen

Detta är en kortfattad ”checklista”. Den basala kunskap som krävs inom området lärs ut under sektionens grundutbildning eller kan inhämtas från andra verksamheter.

A - använd **O** - omdömet

I en nödsituation kan sekunder betyda skillnaden mellan liv och död.

Under förutsättning att Du befinner Dig i ett samhälle med hjälp inom räckhåll finns en tumregel som lyder: att göra så lite som möjligt - så snabbt som möjligt - för så många som möjligt.

10.1 Uppträdande på olycksplats

Lugn

En tar befälet

Under uppdrag, chefen för enheten.

Ta hand om skadade

Hur många, vem är allvarligt skadad, vad är orsaken, förhindra upprepning

Larma

Ring 112, eget namn och telefonnummer, olycksplats, antal skadade, orsak, trolig skada, tillstånd

Åtgärda

Små sår, tvätta av, plåster. Stora sår, högläge, tryckförband, ej rengöra

Åtgärdsföljd

1. Kolla LABC
2. Kolla:
 - bröst
 - buk
 - bäcken
 - skalle
 - kotpelare
 - extremiteter

Prioritering

1. Blödning i buk eller thorax

2. Hotande cirkulationsinsufficiens, svåra multipla skador, stor blodförlust
3. Öppna skall/thorax/buuskador
4. Skallskador med bestående medvetslöshet
5. Kärllskada på rekonstruktionskrävande nivå
6. Öppna frakturer/ledskador/större mjukdelsskador

10.2 Första hjälpen - LABC

Lägesbedömning, Andning, Blödning och Chock.)

Lägesbedömning

Ställ dig fyra frågor då du står inför uppgiften att ta hand om en svårt skadad

- **L** - Befinner sig den skadade eller andra personer i livshotande Läge?
- **A** - Andas den skadade? Hur andas den skadade?
- **B** - Blöder den skadade?
- **C** - Finns det risk för skadeChock?

Gör en snabb överblick

Handla

Gör det du vet är riktigt – inget mer

Avspärra eventuellt

Avvärj livshotande situationer. Förvärra inte skadan.

Andning

Ta kontakt. Svarar personen? Är personen medvetslös?

Finns det andningshinder – ”snörvlande eller svår andning”? - Andas personen över huvud taget? Kolla genom att lyssna efter in- och utandningsljud titta om bröstkorger rörs.

Assisterad andning kan alltid göras

1 Fria luftvägar

Böj personens huvud bakåt och dra fram käken

2 Framstupa sidoläge

Om den skadade andas

3 Konstgjord andning

Om den skadade inte andas

4 Hjärt- lungräddning (HLR)

Om den skadade inte andas och om hjärtat inte slår.

Blödning

Stoppa varje större yttre blödning även om den inte är direkt livshotande – allt blod som kan sparas är värdefullt. Huvudprincip för behandling är att minska det tryck som driver blodet ut genom skadan och att stoppa blödningen för att förebygga chock.

Venös blödning kännetecknas av att mörkrött syrefattigt blod väller fram i en jämn ström.

Arteriell blödning kännetecknas av att ljusrött syrerikt blod kommer stötvis och sprutande.

Alltid högläge av skadad kroppsdel. Ju högre blödningskällan befinner sig i förhållande till hjärtat desto lägre blir trycket i det skadade kärlet.

Arteriell blödning

Gör följande i väntan på förband

- tryck med fingret eller knytnäven på blodkärlet ovanför såret
- om detta inte hjälper - pressa ihop sårkanterna hårt
- om detta inte hjälper- tryck direkt på såret. Infektionsrisk! Men bättre med en ”levande sårinfektion” än ett ”sterilt lik”

Anlägg sedan tryckförband

- Om man inte har regelrätt förband kan vilken tillgänglig textilmaterial som helst användas-Kolla att det inte sitter för hårt

Icke-arteriell blödning

Stadigt förband med kompress närmast såret. Eventuellt lätt tryck.

Halspulsådern

Komprimera med fingrarna-håll kvar greppet till personen ligger på operationsbordet.

Chock

SkadeChock- ett livshotande tillstånd som innebär att cirkulationen sviktar till de livsviktiga organen

Blödningschock

Cirkulerande blodmängd går ner, hjärta/hjärna/njurar påverkas, personen gråblek, kallsvettig, händer/fötter kalla, ytlig snabb andning, viskar gärna, klagar över törst, slö/omtöcknad, koncentrationssvårigheter, insjunkna ögon,

förräddas av avkylning/stress/ansträngning/svår smärta, om kvalificerad sjukvård ej nås inom ca. 6 h ges vätska.

Varningstecken:

- blek
- kallsvettig
- orolig
- snabb och svag puls
- matt
- törstig

Förebyggande åtgärder:

- blodstillning
- vila
- värme
- vätska
- varsamhet
- ventilation

10.3 Brännskador

När huden utsätts för stark hetta eller frätande ämne uppstår en brännskada i huden. Den visar sig som rodnad och svullnad och värmeökning kring skadan. Risken för infektion är stor. Hur allvarlig en skada är beror på:

- Skadans djup
- Utbredning
- Läge på kroppen
- Personens ålder
- Eventuella övriga skador

Första hjälpen vid brännskador

- Vid brand i kläder eller hår, få omkull den brinnande personen och släck branden med plagg eller filt. Lagg filten över den skadades ansikte och för den sakta ner över kroppen
- Vid elektriska brännskador, slå av strömmen.
- Spola kläder som är heta eller indränkta med frätande ämnen i vatten innan kläderna tas av.
- Spola omedelbart den skadade kroppsdelen i svalt vatten.

Kontakta sjukvården vid:

- brännskador på alla känsliga ställen som till exempel ansikte, händer, fötter, underliv, leder och hals.
- brännskada som har rodnad och blåsor och är större än den skadades handflata.
- alla fullhudsskador.
- brännskada orsakad av elektricitet.
- lungbrännskada.
- tecken på cirkulationssvikt.

Behandling av lokal brännskada

- Spola omedelbart med svalt vatten.
- Håll den brända kroppsdel i svalt vatten minst 20 min. eller tills smärtan minskar.
- Låt eventuella blåsor vara.
- Om huden är smutsig, tvätta kring såret med tvål och vatten.
- Lägg på luftigt och torrt förband. Använd rent lakanstyg eller hushållsplastfolie. En brännskadad fot eller hand kan du trä in i en ren plastpåse som du säkrar med en binda.
- Skador i ansiktet behöver sällan täckas.
- Lägg aldrig på salva, bomullsförband eller plåstertejp.
- Brännskador måste kontrolleras regelbundet på grund av den stora infektionsrisken.

Lungbrännskada

Lungbrännskada kan uppstå om en person andas in heta brandgaser eller får flammor direkt mot ansiktet. Vid lungbrännskada kan vävnaderna i mun, hals och luftstrupe svullna snabbt och då kan den skadade kvävas.

Symtom

- Sot kring mun, näsa eller på bröstkorgen.
- Svedda näshår.
- Rodnad, svullnad eller direkt brännskada på tungan.
- Skador på huden runt munnen.
- Heshet
- Andningssvårigheter

Åtgärder

- Låt den skadade sitta upp.
- Var beredd att ge andningshjälp
- Ring 112 omedelbart

10.4 Frätskador

På huden

- Skölj genast med ljummet vatten, helst rinnande i minst 15 min.
- Ta av den skadade ringar, klocka samt alla kläder som kommit i kontakt med det frätande ämnet.
- Vid lutskador, till exempel våtbetong, skölj 30-60 min.
- Ring 112, giftinformationscentralen

I ögonen

- Skölj omedelbart med ljummen vattenstråle under minst 20 min.
- Sära ögonlocken så mycket som möjligt.
- Luta ansiktet så att det frätande ämnet inte överförs till det oskadade ögat.
- Ring 112, giftinformationscentralen.

Inandning av irriterande gas

- Ordna frisk luft till den skadade, helst utomhus, och vila - oftast bäst i sittande ställning
- Var försiktig så att inte också du utsätts för giftig gas.
- Vid andningsstopp påbörja andningshjälp.
- Vid hjärtstopp ring 112 och ge hjärt-lungräddning.

Förtäring av frätande ämnen

Ring 112, giftinformationscentralen.

11 Sektionens materiel

11.1 Allmänt

Sektionens förmåga att lösa uppgiften beror i hög grad av utrustningens tillstånd. Det är därför ett krav på att utrustningen vårdas och att skada eller förlust anmäls. Särskild materiel får endast handhas av den som erhållit utbildning på den, varvid skyddsföreskrifter skall iakttas. Batterier plockas ur radioapparater och lampor före inlämning. Lånad materiel återlämnas före hemfärd.

11.2 Gemensam materiel

Sektionen har dels egen materiel, dels materiel som lån av bland andra Nacka Sjöscoutkår och Nacka Civilförsvarsförening.

Exempel på materiel som vi disponerar är 3 stora gasolkök med övrig köksutrustning, 3 större tält med spis, sjukvårdsväskor, sjukbårar, filter, presenningar, elkraftverk, radioapparater, strålkastare, terrängcyklar, livräddningsbåt, stångdomkraft, motorsåg, skallgångskäppar och ficklampor i reserv m m.

Ledningsvagn och ledningsbuss.

12 Ansvar och försäkring

12.1 Allmänt

Statlig räddningstjänst är fjällräddningstjänst enligt 25 § räddningstjänstlagen med polisen som ansvarig, flygräddningstjänst enligt 26 § med Luftfartsverket som ansvarig, sjöräddningstjänst enligt 27 § med Sjöfartsverket som ansvarig och efterforskning av försvunna personer i andra fall enligt 27 a § med polisen som ansvarig. Dessutom förekommer miljöräddningstjänst till sjöss och räddningstjänst vid utsläpp av radioaktiva ämnen.

Varje kommun svarar för all annan räddningstjänst inom kommunen enligt 6 §.

Vid bl a fara för liv, hälsa eller egendom får räddningsledaren besluta om ingrepp i annans rätt enligt 45 §. Räddningsledare enligt räddningstjänstlagen, inom de områden sektionen närmast är berörd, är räddningschefen inom respektive kommun eller polischefen i distriktet eller de personer som dessa chefer har utsett.

Enligt 48 § har vi rätt till skälig ersättning för kostnader för resa och uppehälle samt för arbete och tidspillan som gäller för brandman deltid. Vi har också rätt till ersättning för skada på kläder och andra personliga tillhörigheter. Rätt till ersättning gäller endast när vi har anmodats av räddningsledaren att medverka i räddningstjänst eller i övning med räddningskår.

Enligt 49 § har vi rätt till ersättning för personskada med samma begränsningsregler som ovan.

Då ersättning för personskada inte utgår tecknas i stället särskild olycksfallsförsäkring för sektionens medlemmar vid vissa övningar. Rikspolisstyrelsen har hemställt om lagändring så att ersättning kan utgå även vid övning tillsammans med polisen. + egen försäkring.

Vi har beslutat att inte begära ersättning för resa, uppehälle, arbete och tidspillan när vi medverkar i räddningstjänst under fritid.

12.2 Tystnadsplikt

Av naturliga skäl skall vi iaktta tystnadsplikt beträffande de personer som vi undsätter.

Under uppdrag bör representanter för massmedia hänvisas till ledningsavdelningen. Det är dock inte förbjudet att tala med journalister.

13 Sektionens tack

Vi vill, i alfabetisk ordning, tacka följande företag och organisationer som ger värdefullt stöd till vår verksamhet. Många enskilda personer är vårt stora tack skyldiga. Ni är så många att ni inte ryms i detta ändliga kompendium. Tack alla ni!

Advokatfirman Hagström

Birger Gustafsson AB

Civildförsvarsförbundet, Harry Sepp

Helly Hansen Svenska AB

AB Karossan

**Länsstyrelsen i Stockholms län
- Räddnings- och säkerhetsavdelningen**

Nacka Brandförsvaret

Nacka Civildförsvarsförening

Nacka kommun

Polisen i Nacka

Seriline AB

Bilaga 1 Organisation

Nacka-Värmdö räddningssällskap Bildat 1982 240 medlemmar 2001-10-01						
C sektionen Sf ch sektionen 1. - 2. Bitr ch sektionen						
Larm- och sambandsavd	Ledningsavd	Analysavd	NCF opavd	1. - 2. Snabbsök-avd	1 - 2 Sökavd	1 - 20 Hundsökpatruller
C avd Sf ch avd Sbch 2 tfn 1 expbitr 15 larmbiträden Personal 23 Ra C600/R72 1 Ra P300/B72 1 Pr radio 27 MHz 1 Mobiltn 7	C avd Sf ch avd Sbch 2 tfn 1 expbitr 1. - 3. specptr Särskilda uppdrag C 1. specptr + 2 C 2. specptr + 2 C 3. specptr + 2 Personal 15 Bärbar dator 1 Mobiltn 1 Ra C600/R72 1 fordons- och vagnsmonterade 2 P300/B72 2 Pr radio fast 27 MHz 2 Mobiltn 9 Kopiator/bärbar 1 Elverk 4500 1 Elverk 1500 1 Handhögtalare 1 Kartsats 1 Kompass 15 Klikare 1 Fick/pannlampa 80 Stor belysningsgssats 1 Ledningsbuss 1 Ledningsvagn 1	C avd Sf ch avd 2 utvärderare personsök 2 utvärderare räddning C hund-avdelningen Personal 7 Bärbar dator 1 Ra P300/B72 1 Mobiltn 7	C avd Sf ch avd Personal 22 Ra P300/B72 2 Mobiltn 2	C avd Sf ch avd 20 orienterare Personal 44 (2x22) Ra P300/B72 2 Mobiltn 44 Pannlampa 44 Kompass 44 Kartsats 2	C avd Sf ch avd 20 p-sök - personal Personal 44 (2x22) Ra P300/B72 6 Mobiltn 8 Sjväska 2 Handstrålkastare 2 Kompass 44 Fick/pannlampa 44 Skallgångskäppar40 Snitslar/ toalettpapper Vid allmän räddningstjänst ombildas snabbsök-, sök-, hund- och häst-avd till 1 - 9 räddningsavd med samma personalstyrka som sökavd	C ptr 1 hundförare med hund 1 sambandsman 1 underhållsman Personal 80 (20x4) Hund 20 Ra P300/B72 20 Pr radio bärbar 20 27 MHz 20 Mobiltn 20 Kompass 80 Ficklampa 80 Skärmskydd 20 Trangiakök 20
						C avd Sf ch avd 10 ryttare Personal 12 Häst 10 Ra P300/B72 2 Mobiltn 2 Terrängcykel 2 Dragbil + hästvagn10 Personal 16 Ra P300/B72 1 Kompass 10 Ficklampa Strålkastare/större 2 Visseelpipa 20 Skallgångskäpp 20 Sjväska 4 Sjukbar 4 Avspärningsband Köksenheter (stor) 3 Proviant/ baslager 30 pers 4 Tält /större 4 Terrängcykel 4 Livräddningsbåt 1 Stångdomkraft 2 Kastblock 2 Wire + tamp (flera) 1 Bultsax stor 1 Rondellslip 1 Yxa + bågsåg 3+3 Elverk 1500 2 Skåpbil/släpvagn

Birger
ab Gustafsson

Tryckt hos Birger Gustafsson AB
www.bgab.se